

Clave para las especies de *Epectinaspis* (Scarabaeidae: Rutelinae: Anomalini)
(basada en Paucar-Cabrera 2003)

1. Protarsómeros 1-4 aproximadamente con la misma longitud que el protarsómero 5 (Fig. 1). Protarsómero 5 con protuberancia internomedial (Fig. 1). Uña mayor del protarso con el ramo ventral aproximadamente 4 veces más ancho que el ramo dorsal (Fig. 1). Esternitos abdominales ligeramente cóncavos macho

1'. Protarsómeros 1-4 más largos que el protarsómero 5 (Fig. 2). Protarsómero 5 sin protuberancia internomedial (Fig. 2). Uña mayor del protarso con el ramo ventral 1 ó 2 veces más ancho que el ramo dorsal (Fig. 2). Esternitos abdominales ligeramente convexos hembra



Figura 1. *Epectinaspis guatemalensis*, pata anterior del macho



Figura 2. *Epectinaspis guatemalensis*, pata anterior de la hembra

MACHOS

2(1). Expansión del epipleuron se extiende desde la base del élitro hasta la mitad de la metacoxa (Fig. 3). Frons con el disco convexo (Fig. 5) 3

2'. Expansión del epipleuron se extiende desde la base del élitro hasta el primero o segundo esternito abdominal (Fig. 4). Frons con el disco plano o ligeramente cóncavo (Fig. 6) 4

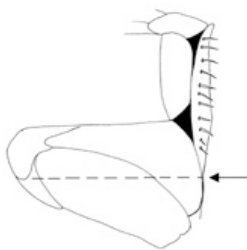


Figura 3

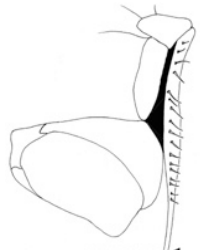


Figura 4

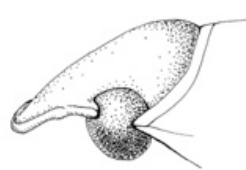


Figura 5



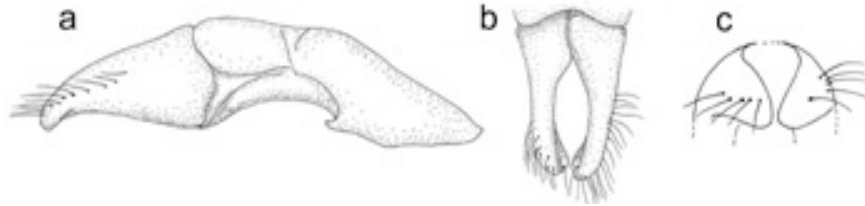
Figura 6

Figuras 3-6. Epipleuron de: 3) *Epectinaspis chelifera* and 4) *Epectinaspis mexicana*.

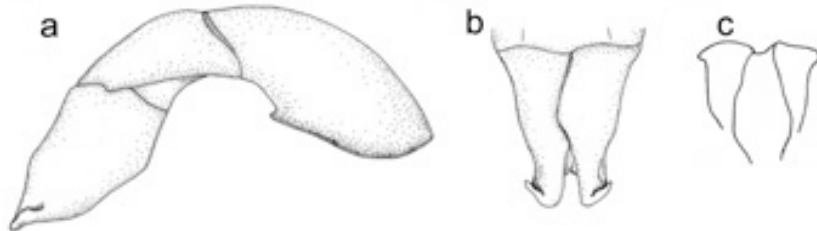
Figuras 5-6. Cabeza en vista lateral de: 5) *Epectinaspis chelifera* y 6) *Epectinaspis chalconota*.

3(2). Parámetros setosos. Frons con el disco setoso. Pronoto negro, rugopunteado; con puntuación densa. Pronoto densamente setoso. Pronoto y venter con setas rojizas. Genitalia similar a las Figs. 7a-c *E. ambigens* Bates

3'. Parámetros glabros. Frons con el disco glabro. Pronoto enteramente de color amarillo pajizo o con una mancha castaña en el disco; punteado; con puntuación moderadamente densa. Pronoto con setas muy esparcidas o moderadamente espaciadas. Pronoto y vientre con setas amarillentas. Genitalia similar a las Figs. 8a- c *E. chelifera* Bates



Figuras 7a-c. Genitalia del macho de *Epectinaspis ambigens* en a) vista lateral, b) parámetros en vista dorsal, c) parámetros en vista caudal.



Figuras 8a-c. Genitalia del macho de *Epectinaspis chelifera* en a) vista lateral, b) parámetros en vista dorsal, c) parámetros en vista caudal.

4(2). Largo del clípeo, en vista ventral, mide aproximadamente la mitad del largo del mentum (Fig. 9). Genitalia similar a las Figs. 11a-c *E. mexicana* (Burmeister)

4'. Largo del clípeo, en vista ventral, mide aproximadamente 1/3 a 1/4 del largo del mentum (Fig. 10). Genitalia diferente a las Figs. 11a-c 5

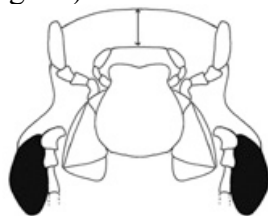
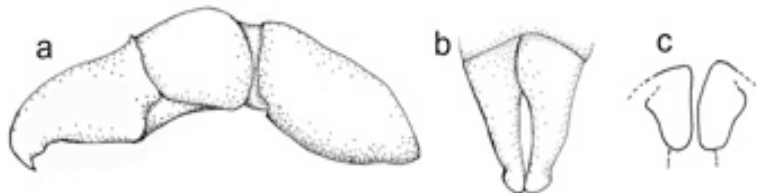


Figura 9. Head in ventral view of *Epectinaspis mexicana*.



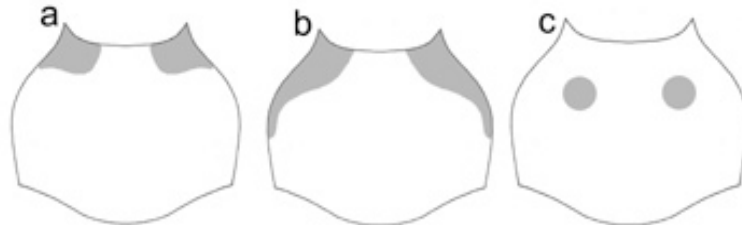
Figura 10. Head in ventral view of *Epectinaspis opacicollis*.



Figuras 11a-c. Genitalia del macho de *Epectinaspis mexicana* en a) vista lateral, b) parámetros en vista dorsal, c) parámetros en vista caudal.

5(4). Pronoto con setas en toda la superficie del disco o en los ángulos apicales (Fig. 12a) o en los ángulos apicales y en los márgenes (Fig. 12b) 6

5'. Pronoto glabro (con o sin setas en los márgenes laterales) o con 1-10 setas a cada lado del disco (Fig. 12c) 7



Figuras 12a-c. Posición de las setas en el pronoto en a) área apical, b) área apical y área marginal, c) área circular a cada lado anterior del disco.

6(5). Élitro con los tres primeros intervalos punteados en la mitad basal. Base del clipeo, en vista lateral, con una protuberancia ligeramente desarrollada (Fig. 13). Élitro con la superficie opaca. Genitalia similar a las Figs. 15a-c *E. moreletiana* (Blanchard)

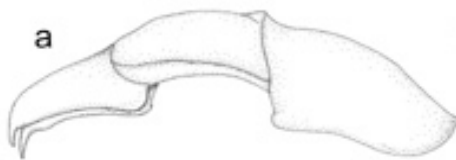
6'. Elytro con intervalos sin puntuaciones. Base del clipeo, en vista lateral, sin protuberancia (Fig. 14). Élitro con la superficie brillante. Genitalia similar a las Figs. 16a-c *E. opacicollis* Bates



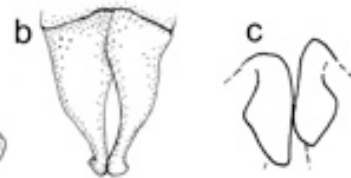
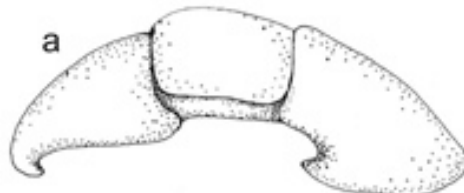
Figuras 13. Cabeza en vista lateral de *Epectinaspis moreletiana*.



Figuras 14. Cabeza en vista lateral de *Epectinaspis opacicollis*.



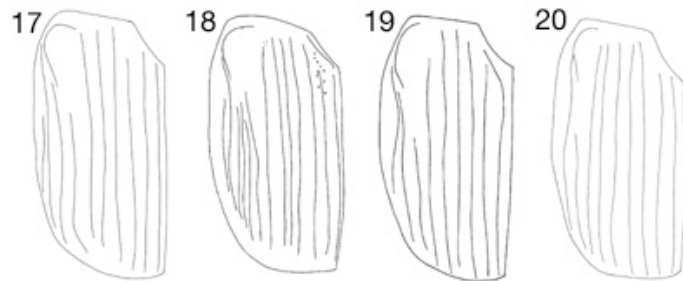
Figuras 15. Genitalia del macho de *Epectinaspis moreletiana* en a) vista lateral, b) parámetros en vista dorsal, c) parámetros en vista caudal.



Figuras 16. Genitalia del macho de *Epectinaspis opacicollis* en a) vista lateral, b) parámetros en vista dorsal, c) parámetros en vista caudal.

7(5). Élitro con 10 estrías (Fig. 17), la última estría se extiende cerca del borde apical del élitro hasta el área metacoxal (Fig. 17). Pronoto muy convexo en vista lateral (más protuberante que la cabeza en vista lateral) (Fig. 21). Genitalia similar a las Fig. 23a-c *E. chalconota* Bates

7'. Élitro con 9 u 11-13 estrías (Figs. 18-20), la última estría se extiende cerca del borde apical del élitro hasta cerca del borde basal (Figs. 18-20). Pronoto ligeramente convexo en vista lateral (Fig. 22). Genitalia diferente a las Figs. 23a-c 8



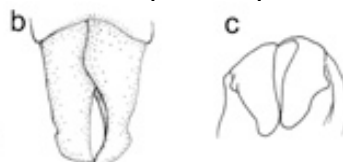
Figuras 17-20. Élitro izquierdo de: 17) *Epectinaspis chalconota*, 18) *Epectinaspis pictipennis*, 19) *Epectinaspis bisyrica*, y 20) *Epectinaspis guatemalensis*.



Figura 21. Pronoto en vista lateral de *Epectinaspis chalconota*.



Figura 22. Pronoto en viata lateral de *Epectinaspis chelifera*.



Figuras 23a-c. Genitalia del macho de *Epectinaspis chalconota* en a) vista lateral, b) parámetros en vista dorsal, c) parámetros en vista caudal.

8(7). Parámetros con una muesca en el 1/3 apical (Figs. 24b-c). Élitro con 11-13 estrías (Fig. 18). Genitalia similar a las Figs. 32a-c *E. pictipennis* Bates

8'. Parámetros sin muesca en el 1/3 apical (Figs. 25a-c, 26a-c). Élitro con 9 estrías (Figs. 19-20). Genitalia diferente a las Figs. 24a-c 9



Figura 18

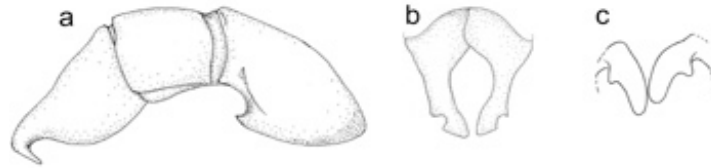


Figura 19

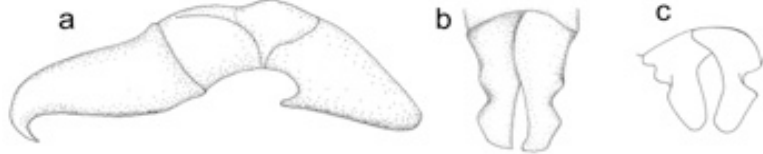


Figura 20

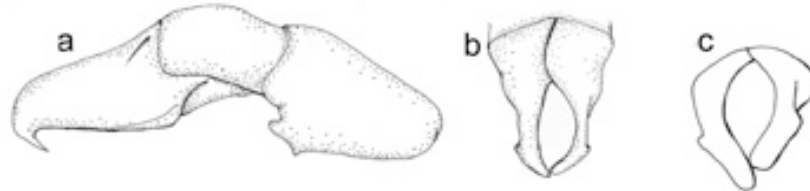
Figuras 18-20. Élitro izquierdo de: 18) *Epectinaspis pictipennis*, 19) *Epectinaspis bisyrica*, y 20) *Epectinaspis guatemalensis*.



Figuras 24a-c. Genitalia del macho de *Epectinaspis pictipennis* en a) vista lateral, b) Parámetros en vista dorsal, c) Parámetros en vista caudal.



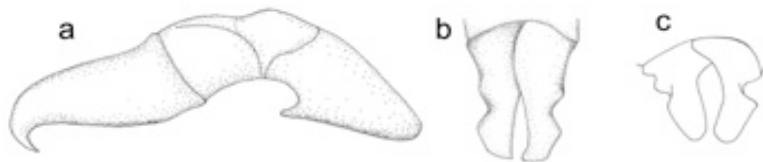
Figuras 25a-c. Genitalia del macho de *Epectinaspis bisyrica* en a) vista lateral, b) parámetros en vista dorsal, c) Parámetros en vista caudal.



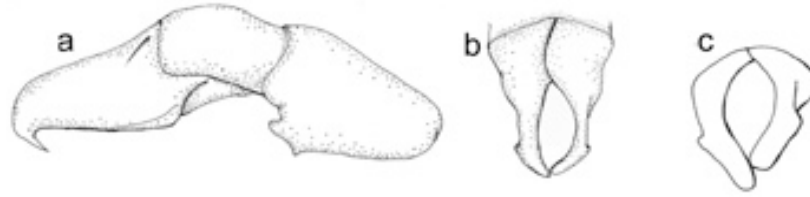
Figuras 26a-c. Genitalia del macho de *Epectinaspis guatemalensis* en a) vista lateral, b) parámetros en vista dorsal, c) Parámetros en vista caudal.

9(8). Genitalia similar a las Fig. 29a-c. Pronoto con aproximadamente 10 setas en el área mediolateral *E. bisyrica* Paucar-Cabrera

9'. Genitalia similar a las Figs. 30a-c Superficie del pronoto glabro o con 1-8 setas amarillentas en el área mediolateral *E. guatemalensis* Ohaus



Figuras 25a-c. Genitalia del macho de *Epectinaspis bisyrica* en a) vista lateral, b) parámetros en vista dorsal, c) parámetros en vista caudal.



Figuras 25-26. Genitalia del macho de *Epectinaspis guatemalensis* en a) vista lateral, b) parámetros en vista dorsal, c) parámetros en vista caudal.

HEMBRAS

10(1). Expansión del epipleuron se extiende desde la base del élitro hasta la mitad de la metacoxa (Fig. 3) 11

10'. Expansión del epipleuron se extiende desde la base del élitro hasta el primero o segundo esternito abdominal (Fig. 4) 12

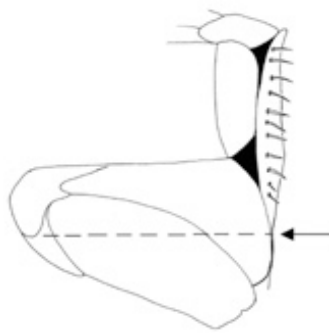


Figura 3

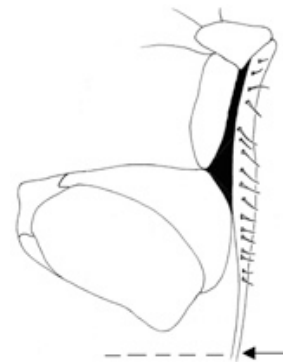


Figura 4

Figuras 3-4. Epipleuron de: 3) *Epectinaspis chelifera* and 4) *Epectinaspis mexicana*.

11(10). Pronoto negro, rugopunteado; con puntuación densa. Pronoto densamente setoso. Pronoto y venter con setas rojizas. Metafémur negro *E. ambigens* Bates

11'. Pronoto enteramente de color amarillo pajizo o con una mancha castaña en el disco; punteado; con puntuación moderadamente densa. Pronoto con setas muy esparcidas o moderadamente espaciadas. Pronoto y vientre con setas amarillentas. Metafémur de color amarillo pajizo *E. chelifera* Bates

12(10). Pronoto con el disco densa y enteramente setoso 13

12'. Pronoto con el disco glabro (con o sin setas en los márgenes laterales), con 1-10 setas en el área mediolateral (Fig. 12c) o con pocas setas esparcidas 14

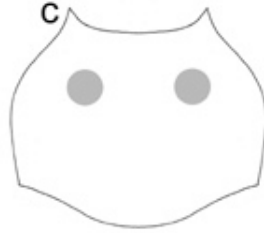


Figura 12c. Posición de las setas en el pronoto en forma circular a cada lado anterior del disco.

13(12). Élitro con los tres primeros intervalos punteados en el área basal (con aproximadamente cuatro filas irregulares de puntuaciones). Pronoto opaco, con la superficie de color negro o amarillo pajizo (con o sin una mancha castaña en el disco). Élitro con la superficie opaca. Último esternito abdominal con el ápice cuadrado o redondeado (Fig. 27) *E. moreletiana* (Blanchard)

13'. Élitro con los intervalos sin puntuación. Pronoto enteramente castaño con reflejos verdosos, o con la base de color amarillo pajizo. Élitro con la superficie brillante. Último esternito abdominal con el ápice sinuado (Fig. 28) *E. opacicollis* Bates

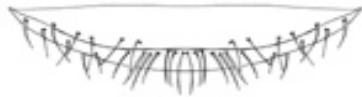


Figura 27

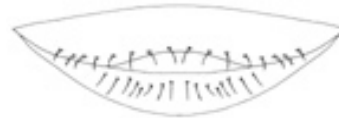


Figura 28

Figuras 27-28. Último esternito abdominal de: 27) *Epectinaspis moreletiana* y 28) *Epectinaspis opacicollis*.

14(12). Margen lateral del élitro angosto en vista dorsal (Fig. 7). Élitro con 12 estrías, estría 9 y 10 cercanamente pareadas *E. mexicana* (Burmeister)

14'. Margen lateral del élitro engrosado en la región media en vista dorsal (Fig. 8). Élitro con 9-11 ó 13 strías 15



Figura 29



Figura 30

Figuras 29-30. Margen lateral del élitro izquierdo: 29) *Epectinaspis mexicana* and 30)

Epectinaspis guatemalensis.

15(14). Último esternito abdominal con el ápice sinuado (e.g Fig. 65). Pronoto de color amarillo pajizo con mancha castaña en el disco *E. pictipennis* Bates

15'. Último esternito abdominal con el ápice cuadrado o redondeado (Fig. 64). Pronoto castaño rojizo (con o sin mancha café oscura), castaño oscuro o negro brillante 16



Figura 27

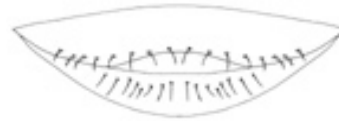
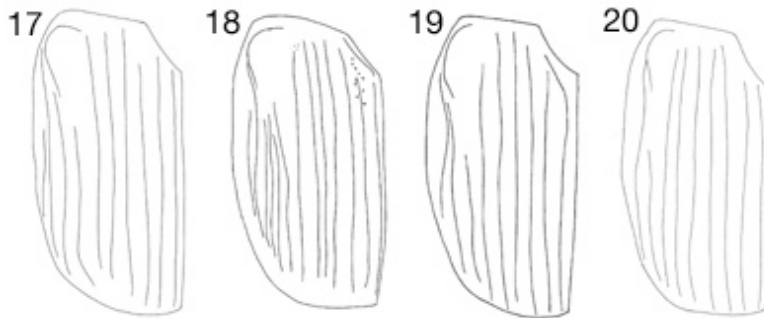


Figura 28

Figuras 27-28. Último esternito abdominal de: 27) *Epectinaspis moreletiana* y 28) *Epectinaspis opacicollis*.

16(15). Élitro con las dos últimas estrías cercanamente pareadas (la última estría se extiende desde el área metacoxal hasta cerca del borde apical del élitro) (Fig. 17) *E. chalconota* Bates

16'. Élitro con las dos últimas estrías no pareadas (Figs. 18-20) 17



Figuras 17-20. Left elytron of: 17) *Epectinaspis chalconota*, 18) *Epectinaspis pictipennis*, 19) *Epectinaspis bisyricea*, and 20) *Epectinaspis guatemalensis*.

17(16). Últimas tres espinulas metatarsales externas con el ápice levemente recurvado (Fig. 31). Apice del metafémur con el área interna levemente proyectada (Fig. 33). Élitro con las estrías dispuestas como en la Fig. 19. Pronoto con aproximadamente 10 setas en el área mediolateral (Fig. 12c) *E. bisyricea* Paucar-Cabrera

17'. Últimas espinulas metatarsales externas con el ápice recto (Fig. 32). Apice del metafémur con el área interna proyectada (Fig. 34). Élitro con las estrías dispuestas como en la Fig. 20. Superficie del pronoto glabro o con 1-8 setas amarillentas en el área mediolateral (Fig. 12c) *E. guatemalensis* Ohaus

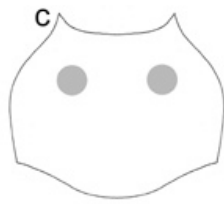


Figura 12c



Figura 31



Figura 32

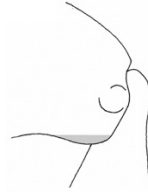


Figura 33



Figura 34

Figura 12. Posición de las setas en el pronoto en forma circular a cada lado anterior del disco. Figuras 31-32. Espinas metatibiales de: 31) *Epectinaspis bisyrica* y 32) *Epectinaspis guatemalensis*. Figuras 33-34. Apex del metafémur de: 33) *Epectinaspis bisyrica* y 34) *Epectinaspis guatemalensis*.

Paucar-Cabrera, A. 2003. Systematics and phylogeny of the genus *Epectinaspis* Blanchard (Coleoptera: Scarabaeidae: Rutelinae) and description of a new genus of Anomalini from Mexico. *Coleopterists Society Monographs* 2:1-60.

URL: <http://www-museum.unl.edu/research/entomology/Guide/Scarabaeoidea/Scarabaeidae/Rutelinae/Rutelinae-Tribes/Anomalini/Anomalini-generic-pages/Epectinaspis/Epectinaspis-Key/EpectinaspisK.html>